

LBG

España

Informe anual

2020

Grupo LBG España



MAS[®]
business

Contenido

| | |
|----------------------------------|----|
| Marco metodológico | 4 |
| LBG/ONLBG y masimpact | 6 |
| Avances 2020 | 8 |
| LBG España y Covid-19 | 10 |
| Apoyo de los miembros LBG España | 12 |
| Principales datos 2020 | 14 |
| Contribuciones | 16 |
| LBG España y los ODS | 18 |
| Efecto Multiplicador | 20 |
| Resultados conseguidos | 22 |
| Próximas metas | 26 |

MAS Business - Consultoría estratégica en sostenibilidad, responsabilidad social y análisis de impacto



Saber más

Managing A Sustainable Business S.L

Empresa coordinadora del Grupo LBG España

Consultora que ofrece servicios estratégicos en torno a la sostenibilidad y la responsabilidad de las organizaciones. Entre sus servicios destaca la coordinación del Grupo LBG España, desde su fundación.

En el año 2007, su director general, John Scade, formó un grupo de nueve grandes empresas que decidieron adoptar el marco de medición LBG para la gestión y medición de sus actividades sociales.

Para que el marco LBG pudiera ser aplicable al contexto español, se hizo una adaptación del mismo y desde entonces, en el Grupo LBG España se ha continuado avanzando para una mejor captación de datos de la actividad social empresarial, incorporando nuevas necesidades y demandas sociales.

Equipo coordinador del Grupo LBG España



John Scade
Director General en MAS Business



Manuel Tejedor
Director de Estudios e Innovación



Sonsoles Garcia
Gerente del Área de Medición



Víctor Manz
Consultor y Gestor de Cuentas



Carlota Coelho
Desarrollo de Negocio



Marco metodológico

Origen y reconocimiento internacional

El **marco metodológico LBG** (*London Benchmarking Group*) nace en Reino Unido en 1994, con seis empresas que buscaban un método unificado para la medición de los logros e impactos, producidos por las actividades sociales que realizaban, más allá de su negocio.

El marco proporciona a las empresas un sistema estándar de medición sencillo y riguroso que satisface su necesidad de comunicación fiable con sus grupos de interés. La metodología proporciona criterios comunes que favorecen la medición homogénea de las contribuciones, logros e impacto de las actividades sociales que van más allá del negocio.

Para las empresas que optan a la clasificación del **Dow Jones Sustainability Indexes**, el uso de LBG les resulta de mucha utilidad, ya que este índice recomienda y reconoce como mejor práctica para responder a su apartado de **Filantropía**.



Marco metodológico ONLBG

En 2014, MAS Business detectó la necesidad de un **modelo común para la medición y comunicación de las iniciativas sociales** llevadas a cabo por empresas y organizaciones, que facilitara el entendimiento y la cooperación entre las distintas entidades.

Tomando como base el modelo LBG, MAS Business trabajó, junto con **once organizaciones de diferentes sectores y tamaños**, para consensuar un marco metodológico que fuera útil a cualquier organización, aportando un punto de encuentro para la medición y comunicación de proyectos sociales.

El estándar ONLBG aporta un lenguaje común entre empresas y organizaciones usuarias del marco, y va evolucionando gracias a la experiencia y necesidades del Grupo LBG España y del Comité Técnico de ONLBG.



Actualmente, un grupo de 9 organizaciones forman el **Comité Técnico de ONLBG™**, que garantiza la evolución consensuada de la metodología ONLBG™.

Para facilitar el conocimiento y uso del modelo, MAS Business ha publicado la **“Guía del marco metodológico ONLBG”** a través de la web www.onlbg.com, donde puede descargarse.



El objetivo de esta publicación es aportar a cualquier entidad una herramienta sencilla para la captación y comunicación de datos de contribuciones y resultados de sus actividades sociales.

Puede descargar la guía [aquí](#).

Marco LBG/ONLBG - Avanzando hacia la medición conjunta

El marco metodológico LBG/ONLBG

El marco LBG/ONLBG ofrece un estándar fiable que aporta rigurosidad y credibilidad a los datos obtenidos con su aplicación para cualquier empresa u organización.

Los principios generales de valoración y medición son comunes para todas las entidades que usan esta metodología, facilitando así la transparencia y rendición de cuentas a sus Grupos de Interés.

Para cuantificar, analizar y ver los resultados de sus aportaciones a la Comunidad (personas, organizaciones, medioambiente), la metodología LBG/ONLBG capta los datos relativos a las contribuciones, logros e impactos.



Contribuciones

El marco recoge indicadores para la captación de todos los recursos invertidos en las iniciativas sociales llevadas a cabo por la empresa u organización no lucrativa, clasificando las mismas de acuerdo a su **motivación, área de actuación, destino geográfico o alineamiento a los ODS**.

Logros

Los logros son una expresión de lo que sucede o de lo que se obtiene como resultado de una actividad. La metodología considera logros, los resultados directos de las actividades realizadas: **número de beneficiarios, número de organizaciones ayudadas, voluntarios y horas de voluntariado, valor generado en presencia medios, grupos de interés alcanzados**, etc.

Impactos

En el marco metodológico se consideran impactos los **cambios producidos** en las **personas, organizaciones o medioambiente**, como consecuencia de la iniciativa en la comunidad, en el medio o largo plazo.

La metodología aporta los elementos y criterios necesarios para cuantificar de forma homogénea los cambios que pueden producirse en **beneficio de la comunidad y de la propia entidad**.

LBG/ONLBG y masimpact

La simbiosis de la sostenibilidad y la tecnología

Grupo LBG España

En 2007, bajo la coordinación de la consultora MAS Business y con el apoyo de **9 empresas (Abertis, Agbar, Barclays, BBVA, Ferrovial, Naturgy, Iberdrola, Repsol y Telefónica)**, se formó el Grupo LBG España.

Posteriormente muchas empresas han ido participando en el Grupo LBG España.



El Grupo LBG España es un **grupo de trabajo y aprendizaje** formado por empresas comprometidas con la promoción de la **inversión** en la **comunidad** e interesadas en aplicar una metodología reconocida para la gestión y medición de su **actividad social**.

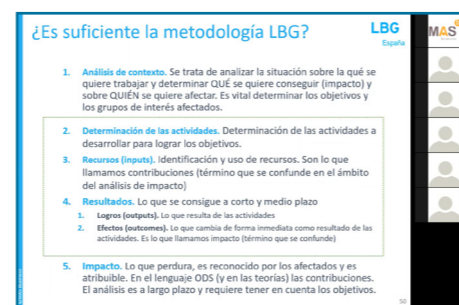
En el Grupo LBG España se realizan reuniones periódicas para compartir experiencias, establecer criterios comunes, y participar en la evolución consensuada del marco LBG. Este año, debido a la pandemia las reuniones se han realizado vía online.

Anualmente, el Grupo LBG España realiza un **benchmarking** entre sus miembros y **comunica los resultados** de sus

actividades de forma agregada. En función de las necesidades, se forman **grupos de trabajo** para avanzar en el **consenso** y **homogeneidad** en la captación de datos.

Gracias a la participación de los miembros del Grupo LBG España, en 2016 se incorporaron los **ODS** y las **metas** para que los miembros pudieran alinear a los mismos sus inversiones sociales.

El marco sigue evolucionado, con la implementación de nuevas necesidades, como la adaptación a la nueva **Ley de Información No Financiera**, la mejora en los indicadores de **Logros** e **Impactos**, la estandarización de la **medición de impacto en los voluntarios** a través de la **guía de voluntariado** y el establecimiento de los criterios para **clasificar** las **nuevas iniciativas derivadas de la pandemia de coronavirus**.



La plataforma online masimpact™

A fin de mejorar la captación, gestión y medición de las actividades sociales de los miembros del Grupo LBG España, MAS Business propuso la formación de un grupo de trabajo para desarrollar una plataforma online que facilitara la recopilación de la información de las contribuciones, logros e impactos de todas sus actividades sociales.



Tras varios años de desarrollo nació, masimpact™, la plataforma online que revoluciona la **gestión, comunicación y medición** de las inversiones sociales de empresas, fundaciones, organizaciones no lucrativas y administraciones.

Masimpact™ ha ido más allá del marco metodológico LBG/ ONLBG, desarrollando soluciones para las distintas necesidades de los usuarios y favoreciendo la incorporación de nuevos requerimientos legales u otras demandas que surgen respecto a la acción social. Masimpact™ evoluciona gracias a la experiencia práctica del **Grupo LBG España** y el **Comité Técnico ONLBG™**.

De esta forma masimpact™ proporciona un sistema de gestión, robusto y seguro, permitiendo la supervisión, seguimiento, comparación y agregación de datos de las contribuciones, logros e impactos de los diferentes proyectos sociales.



La plataforma online masimpact™ permite tener acceso a todos los datos en tiempo real y desde cualquier lugar, cuenta además con un sistema jerárquico para la gestión de accesos y un sistema de repositorio de datos para tener toda la información en un solo lugar. Masimpact™, pretende ser un movimiento de organizaciones que apuestan por una medición sencilla y rigurosa de sus actividades sociales, demostrando transparencia y credibilidad frente a los nuevos retos que demanda la sociedad.

Beneficios del uso del marco LBG/ONLBG

- Sistema estándar para la gestión, medición y comunicación
- Visión completa y agregación de datos de contribuciones, logros e impacto
- Benchmarking nacional
- Lenguaje común y medición homogénea entre empresas del grupo
- Alineamiento con los ODS y sus metas
- Ayuda a responder varios contenidos temáticos de las directrices del GRI
- Reconocimiento del DJSI
- Informes y gráficas de inversión y resultados para los Grupos de Interés
- Consenso entre entidades que usan el marco
- Visión estratégica para facilitar la selección de proyectos y optimización de recursos
- Gestión transparente y responsable de las contribuciones a la comunidad.
- Informe de desempeño individual
- Plataforma online **masimpact™** para facilitar la captación de datos y gestión de proyectos.

Avances 2020

Este 2020, ha sido un año muy atípico, debido a la **crisis sanitaria mundial** desatada por la **pandemia del coronavirus**.

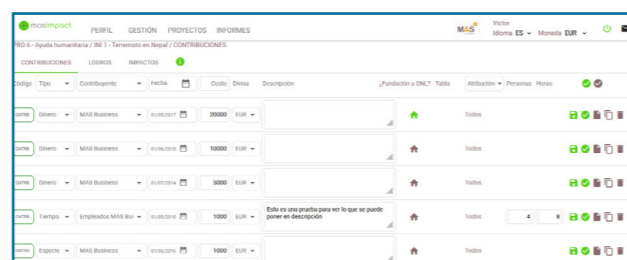
Esto ha modificado nuestra forma habitual de relacionarnos y ha generado una crisis económica, que ha afectado a muchos sectores, en diferentes ámbitos.

A pesar de las circunstancias el Grupo LBG España, ha mantenido su ritmo de trabajo habitual, adaptándose a las nuevas necesidades.

Nuevo campo para captar contribuciones a Fundaciones u ONL

El marco metodológico LBG/ONLBG está en constante evolución, por ello, en 2020, el Grupo LBG España optó por crear un nuevo indicador para poder **clasificar las contribuciones** realizadas a **fundaciones y organizaciones sin ánimo de lucro**.

Gracias a este indicador, los miembros del grupo pueden obtener el dato de las contribuciones monetarias realizadas a este tipo de organizaciones, tal y como establece la **Ley 11/2018 sobre Información No Financiera**.



La plataforma masimpact™ también recoge este nuevo indicador, informatizando la respuesta para cumplir con las necesidades establecidas en los **informes no financieros**.

Ampliación de los indicadores del Benchmarking Nacional

Siguiendo la tendencia de mejora, se ha ampliado la posibilidad de captación de los datos para el **benchmarking anual** del Grupo LBG España.

En esta ampliación se han añadido indicadores para captar datos de:

- Número de iniciativas Covid-19
- Contribuciones monetarias a estas iniciativas Covid-19
- Clasificación de las contribuciones monetarias en metas de los ODS
- Impactos medioambientales realizados

Esta nueva opción, permite mejorar los datos aportados para el benchmarking anual del Grupo y para los informes de desempeño individualizados.



El Grupo LBG España se adapta a las necesidades actuales

Guía para la clasificación de iniciativas Covid-19

Desde el Grupo LBG España, los miembros han realizado un gran esfuerzo para canalizar sus ayudas, en el peor momento de la pandemia, a través de miles de acciones sanitarias y humanitarias, aportando cientos de millones de euros en iniciativas relacionadas con el Covid-19.

Por ello, y ante las necesidades del momento, se creó un grupo de trabajo para consensuar una clasificación común a todos los miembros, de estas iniciativas extraordinarias generadas por la pandemia.



Agbar, DKV Seguros, Ferrovial, Iberdrola y Gestamp aportaron sus conocimientos, experiencias y tiempo para ayudar a MAS Business a crear la Guía para la clasificación de iniciativas Covid-19.

Esta guía ha ayudado a todos los miembros del Grupo LBG España a clasificar correctamente estas iniciativas. Esto se puede ver en los cambios relevantes en las motivaciones,

áreas de actuación y clasificación de ODS.

El Grupo LBG España está analizando que tendencia van a tener estas iniciativas a lo largo de 2021.

Guía de voluntariado

Este grupo de trabajo, coordinado por **MAS Business**, ha contado con el apoyo de los miembros: **Agbar, Amadeus, Ferrovial, Iberdrola y Naturgy**.

Gracias al trabajo del Grupo de voluntariado se han consensuado nuevos indicadores y se ha establecido una propuesta para la captación de datos relativos al impacto en los empleados voluntarios.

El trabajo desarrollado en el grupo se ha plasmado en una guía práctica, **“Guía de voluntariado Grupo LBG España”**, concluida a final de 2020 y puesta en práctica, con éxito, por algunos de los miembros del Grupo LBG España.



LBG España y el Covid-19

Más de 247 millones de euros en iniciativas relacionadas con el Covid-19

Actuación de los miembros LBG España ante la crisis sanitaria del covid-19

El consenso alcanzado por el grupo de trabajo, reflejado en la Guía Covid-19, ha permitido mostrar con exactitud la respuesta de las empresas del Grupo LBG España a la demanda provocada por la crisis sanitaria.

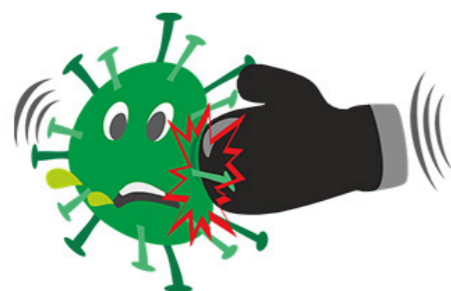
El ejercicio de captación y clasificación de los datos, de acuerdo a la Guía Covid-19, ha ayudado a cuantificar el número de iniciativas, la cantidad económica destinada a las mismas y parte de los resultados experimentados en la Comunidad, producto de estas aportaciones.

Los miembros del Grupo LBG España han destinado más de **247 millones de euros** a iniciativas relacionadas con la Covid-19. Este importe ha supuesto el **42% de la inversión total del grupo**, que ha ascendido a más de **590 millones de euros, en 2020**.

La extraordinaria aportación, destinada exclusivamente a paliar los efectos negativos del coronavirus, se ha plasmado en cientos de iniciativas: provisión de material hospitalario, suministro gratuito médico, energético y logístico, digitalización escolar, y otras medidas de apoyo a las familias y a la hostelería. Además, hay que destacar la labor llevada a cabo por los empleados voluntarios que, a pesar de las circunstancias, han realizado labores de voluntariado.

El incremento de la inversión en la comunidad se ha visto también reflejado en el apartado de los resultados (logros e impactos). Se han duplicado los beneficiarios, llegando a superar los **40 millones de beneficiarios directos alcanzados**. También se ha aumentado considerablemente el **número de organizaciones beneficiarias**, que han sumado más de **15.000**.

El Grupo LBG España está analizando la deriva de estas iniciativas a lo largo de 2021 y en el futuro.



LBG
España

Listado de iniciativas relacionados con el Covid-19

Los miembros del Grupo LBG España, han realizado cientos de iniciativas relacionadas con el Covid-19.

Destacamos algunas de las iniciativas más representativas:



Donación de equipos sanitarios a Hospitales, Centros de Salud, Residencias u Organizaciones sociales (Mascarillas, Guantes, Gel hidroalcolico y Batas médicas)



Fabricación y compra de respiradores para cubrir la urgente demanda en hospitales



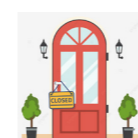
Suministro gratuito de servicios a hospitales y residencias de la tercera edad



Donación de equipos informáticos para colegios o familias sin recursos



Campañas de sensibilización para la prevención de contagios y apoyo al desarrollo de la vacuna



Apoyo financiero a colectivos afectados por el cierre de la actividad comercial



Apoyo a la población mas vulnerable a través de distintas campañas y organizaciones



Disposición de los equipos de logística de las empresas para la distribución de material



Apoyo económico y en especie a miles de organizaciones

Apoyo de los miembros

Al Grupo LBG España de cara a los próximos años

Opiniones de los miembros al Grupo LBG España

Algunos miembros del Grupo LBG España han expresado sus opiniones sobre el valor que el uso del marco LBG/ONLBG les aporta.

¿Cómo se ha integrado la metodología LBG/ONLBG a nivel práctico en su empresa?

“La integración se ha llevado a cabo a nivel de reporting de tal forma que todas las unidades de negocio estandarizan la información relativa a la acción social con un marco metodológico común. En la actualidad la herramienta tecnológica se está consolidando como la principal vía para la agregación de datos a nivel corporativo y estamos trabajando para poder incorporar las funcionalidades relativas a la medición de impacto de los proyectos realizados, tanto a nivel tecnológico como de gestión”

Eva Serrano, Sostenibilidad en Abertis



“Llevamos muchos años apostando por esta metodología que nos ha ayudado a ordenar, agregar y poner en valor nuestra inversión social. Aún queda mucho por hacer, pero con herramientas como Masimpact avanzamos más rápidamente en entornos colaborativos que aportan valor en el trabajo y estrategia de nuestra compañía.”

Alicia Alemán, Desarrollo Sostenible y Equidad en Agbar

¿Cuál es el valor que el marco metodológico LBG/ONLBG aporta a su empresa?



“La medición de las contribuciones sociales para poder orientar las mismas a aquellos proyectos que generen un mayor impacto, así como la medición de la alineación de las contribuciones a los Objetivos de Desarrollo Sostenible”

Thaïs Otero, RSC en Iberdrola

“Una herramienta reconocida por los analistas e índices como válida para medir la inversión social de la empresa y que por tanto permite establecer una comparación con otras compañías”

Ricardo Navas, Responsable de programas RSC en Ferrovial



“Una reconocida metodología a nivel internacional que nos ayuda a medir y avalar a nivel externo nuestra inversión social, permitiéndonos además hacer benchmark con otras empresas bajo este mismo marco de actuación”

Sagrario Sáez, Directora de Sostenibilidad en Heineken España

“Una metodología concreta que ayuda a las empresas a medir adecuadamente y con mismo criterio sus aportaciones a proyectos sostenibles”

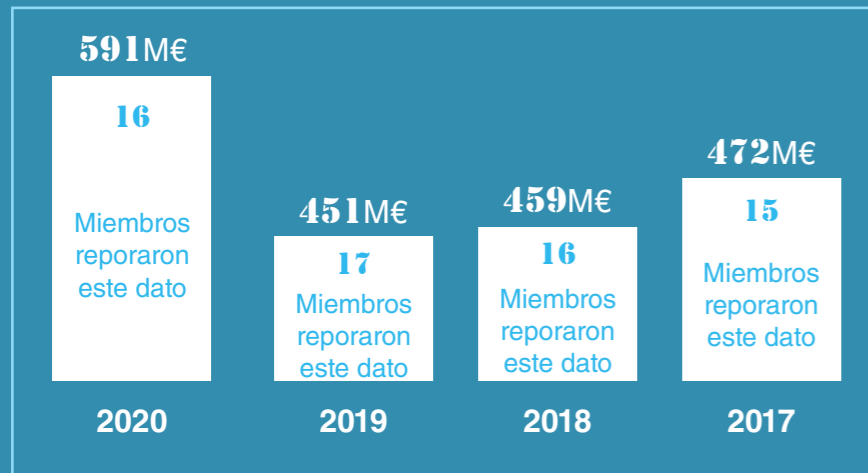
Angelo Braxton, CA&C Manager en JTI International



Principales datos de 2020

591 millones de euros invertidos en la comunidad por las empresas del Grupo LBG España

Evolución de la inversión en la comunidad



Como se puede apreciar en la evolución de estos 4 últimos años, la inversión en la comunidad del grupo LBG España ha **aumentado un 30%** este 2020, en comparación con 2019.

Esto se debe al esfuerzo, realizado por los miembros, aportando recursos extraordinarios a iniciativas destinadas a combatir la pandemia de coronavirus.

Logros conseguidos



41,3 Millones
de Beneficiarios Directos



15.542
Organizaciones Beneficiarias



53,1 M€
de Efecto Multiplicador



61.244
Empleados y voluntarios en iniciativas en la comunidad

Ratio medio sobre inversión/empleados

732
€/empleado

↑ 6 miembros por encima de la media
↓ 10 miembros por debajo de la media

Porcentaje medio de la inversión en la comunidad por empleado

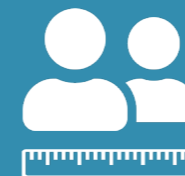
Ratio medio sobre inversión/Beneficios

2,95
%/EBITDA

↑ 3 miembros por encima de la media
↓ 13 miembros por debajo de la media

Porcentaje medio de la inversión en la comunidad sobre el EBITDA

Impactos conseguidos



9,3 Millones
de Beneficiarios Directos evaluados



5,4 Millones
de beneficiarios directos han tenido un impacto de **Mejora**



2,9 Millones
de beneficiarios directos han experimentado un impacto en su calidad de vida

Áreas de actuación y ODS relevantes



33,8 %
de la inversión ha sido en iniciativas de **Educación**



27,9 %
de la inversión ha sido en iniciativas de **Salud**



34,4 %*
de la inversión ha sido en el ámbito del **ODS 4**



30,8 %*
de la inversión ha sido en el ámbito del **ODS 3**



2.218
Organizaciones Beneficiarias evaluadas



371
organizaciones beneficiarias mejoraron sus **servicios/ productos**



274
organizaciones beneficiarias mejoraron su **atención a clientes/donantes**

Contribuciones

En el apartado de contribuciones, la metodología LBG España, clasifica las iniciativas según el **Tipo**, la **Motivación**, el **Área de actuación**, el **Ámbito geográfico**, los **ODS** y sus **metas**. Como se puede apreciar, este año, debido a las iniciativas Covid-19 se puede ver que algunos indicadores han variado considerablemente.

Contribuciones a iniciativas relacionadas con el coronavirus

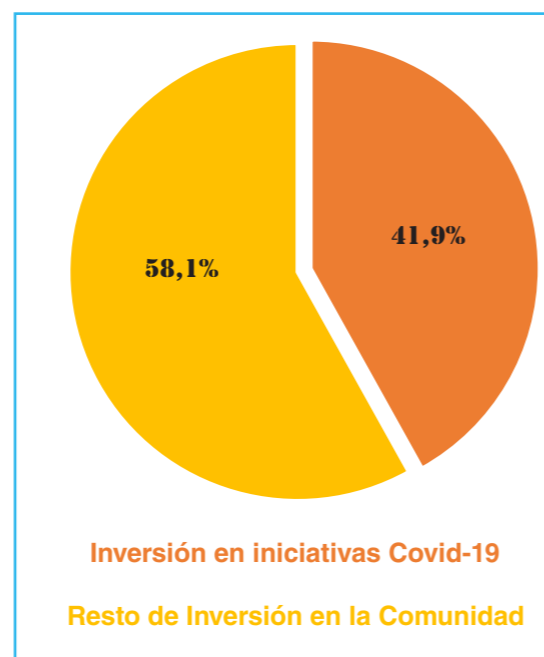
Los miembros del Grupo LBG España, han demostrado su compromiso con la sociedad, al responder rápidamente a las demandas surgidas durante la crisis del coronavirus en el mundo.

Los miembros del Grupo LBG España realizaron cientos de iniciativas dirigidas a combatir los efectos del coronavirus, invirtiendo más de **247 millones de euros**.

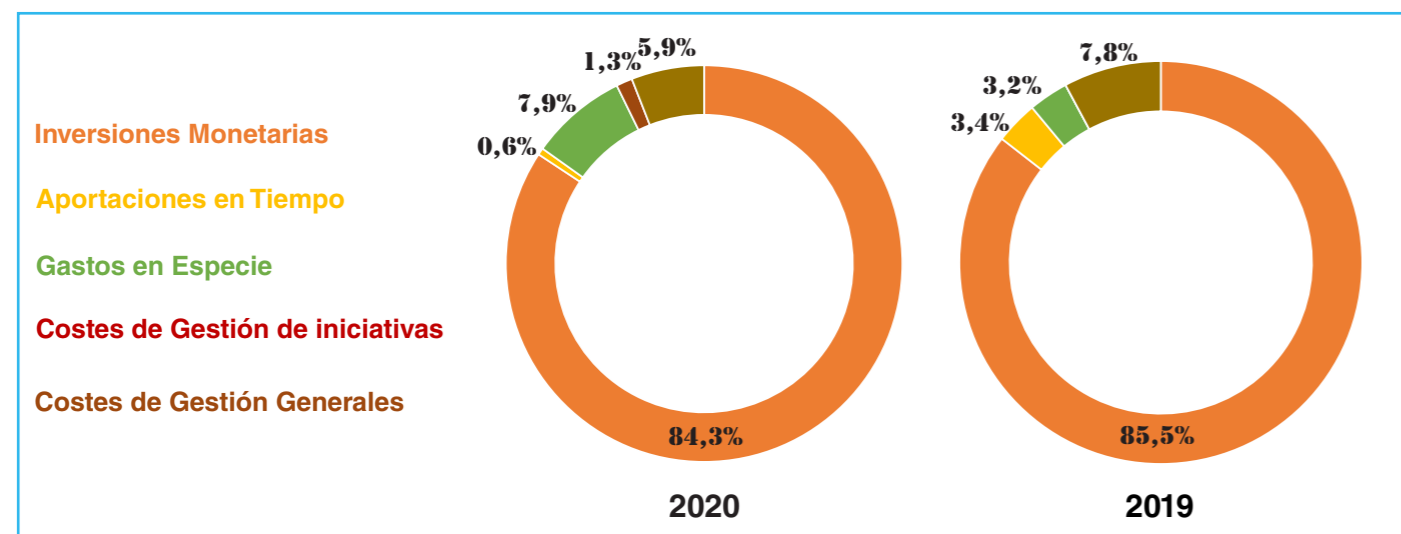
Este importe ha supuesto el **42%** de la inversión total realizada por el grupo.

La comparativa, de estas iniciativas puntuales, con años anteriores se ha visto alterada por el enfoque dirigido a paliar la crisis sanitaria.

Esto se va a ver reflejado en los gráficos de Tipo, Motivación y Área de actuación, que se muestran a continuación.



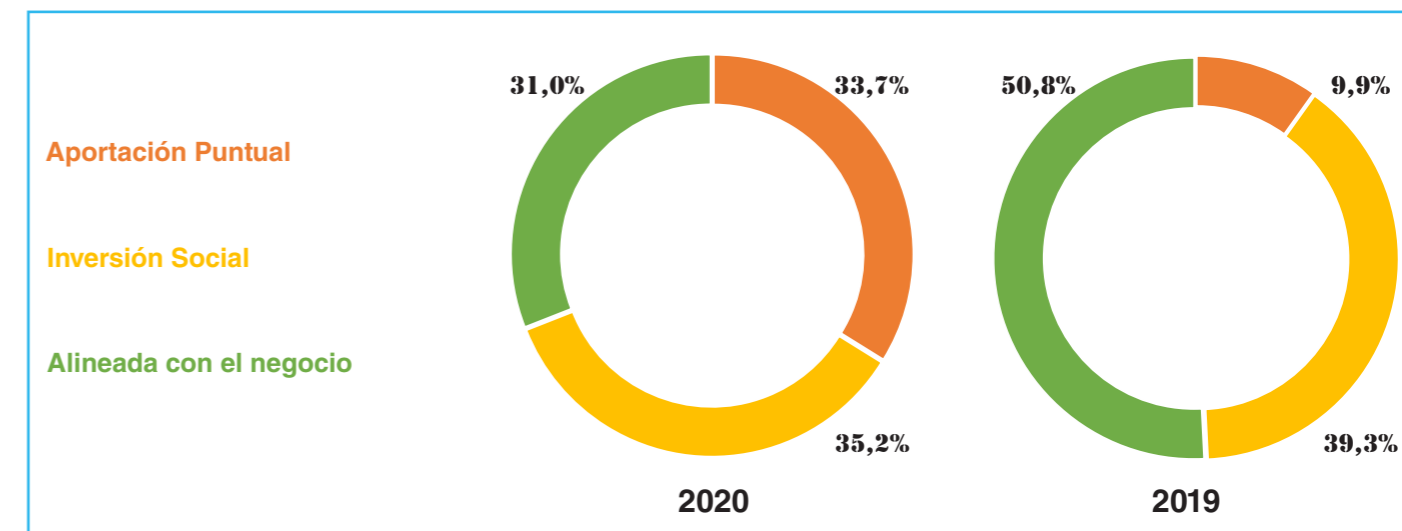
Tipo de contribución en la comunidad



Cabe destacar que este 2020, se creó un nuevo indicador, **Costes de Gestión de iniciativas**, para separar los costes de gestión, destinados a iniciativas concretas, de las contribuciones en **Tiempo** y en **Costes Generales**.

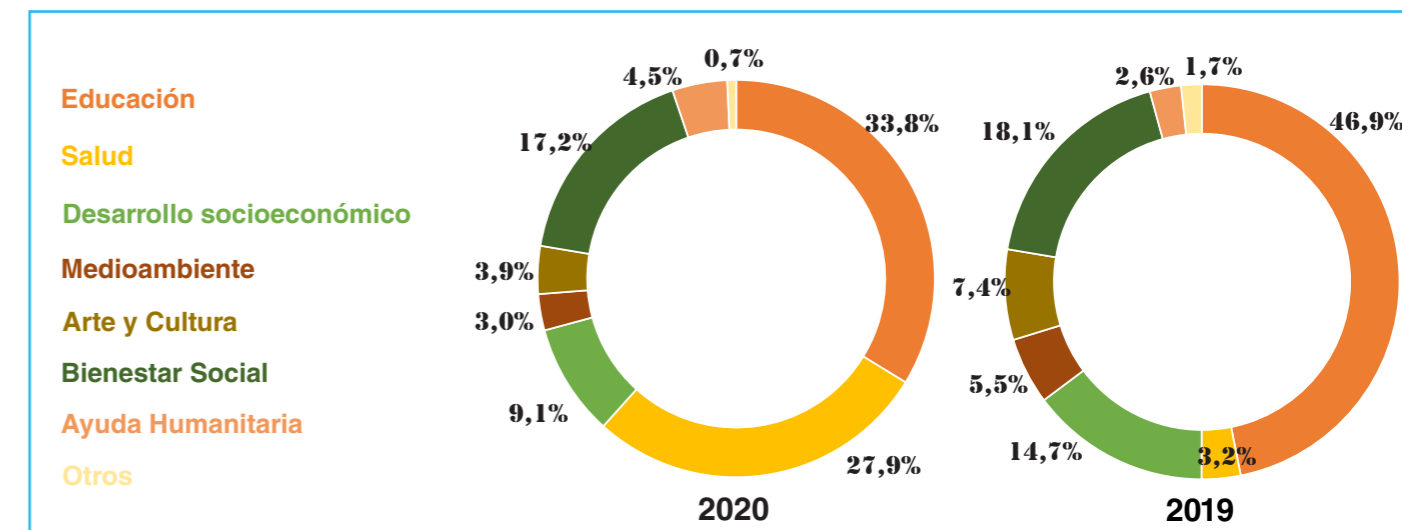
Más del 80% de la inversión en la comunidad ha sido contribuciones monetarias

Motivo de la contribución en la comunidad



Como se puede apreciar, este 2020, las **Aportaciones Puntuales** han aumentado considerablemente, debido a las iniciativas realizadas para combatir la crisis del coronavirus. Gran parte de estas iniciativas han sido de carácter puntual en respuesta a la necesidad urgente de material médico y ayuda a los afectados por la crisis sanitaria.

Área de actuación de las iniciativas en la comunidad



Como se puede apreciar, este 2020, las áreas de actuación relevantes para los miembros del grupo han variado. Se mantiene el área de actuación con mayor porcentaje de inversión en **Educación**, seguido del área de actuación de **Salud**, debido a estas iniciativas nuevas derivadas del Covid-19, seguido del área de **Bienestar Social** y **Desarrollo Socioeconómico**.

Cabe destacar, el aumento del área de **Ayuda Humanitaria**, también relacionado con las ayudas puntuales realizadas por los miembros del grupo ante la crisis sanitaria mundial.

LBG España y los ODS

546 Millones de euros de inversión en la comunidad clasificados según los ODS

El Grupo LBG España dispone y utiliza la metodología LBG/ONLBG y la plataforma online masimpact™ para analizar y clasificar los recursos empleados de acuerdo con los principios universales recogidos en la **Agenda 2030**.

De este modo ha sido posible clasificar los recursos en el ámbito de los **Objetivos de Desarrollo Sostenible (ODS)** y las metas que los despliegan.

Desde el Grupo LBG España, se está avanzando, con el análisis de la información recogida, en profundizar sobre el tipo de actuaciones que se desarrollan en el ámbito de los principios universales recogidos en los ODS y aquellas actuaciones que tienen como objetivo alinearse con las prioridades marcadas en las metas. Así se espera poner el foco en aquello que resulte más relevante para contribuir de manera eficaz a la consecución de los objetivos de la Agenda 2030.

El Grupo LBG España está en comunicación con la **Red Española del Pacto Mundial** para mejorar la calidad de la información aportada para el análisis y seguimiento del grado de consecución de los objetivos de la Agenda 2030.

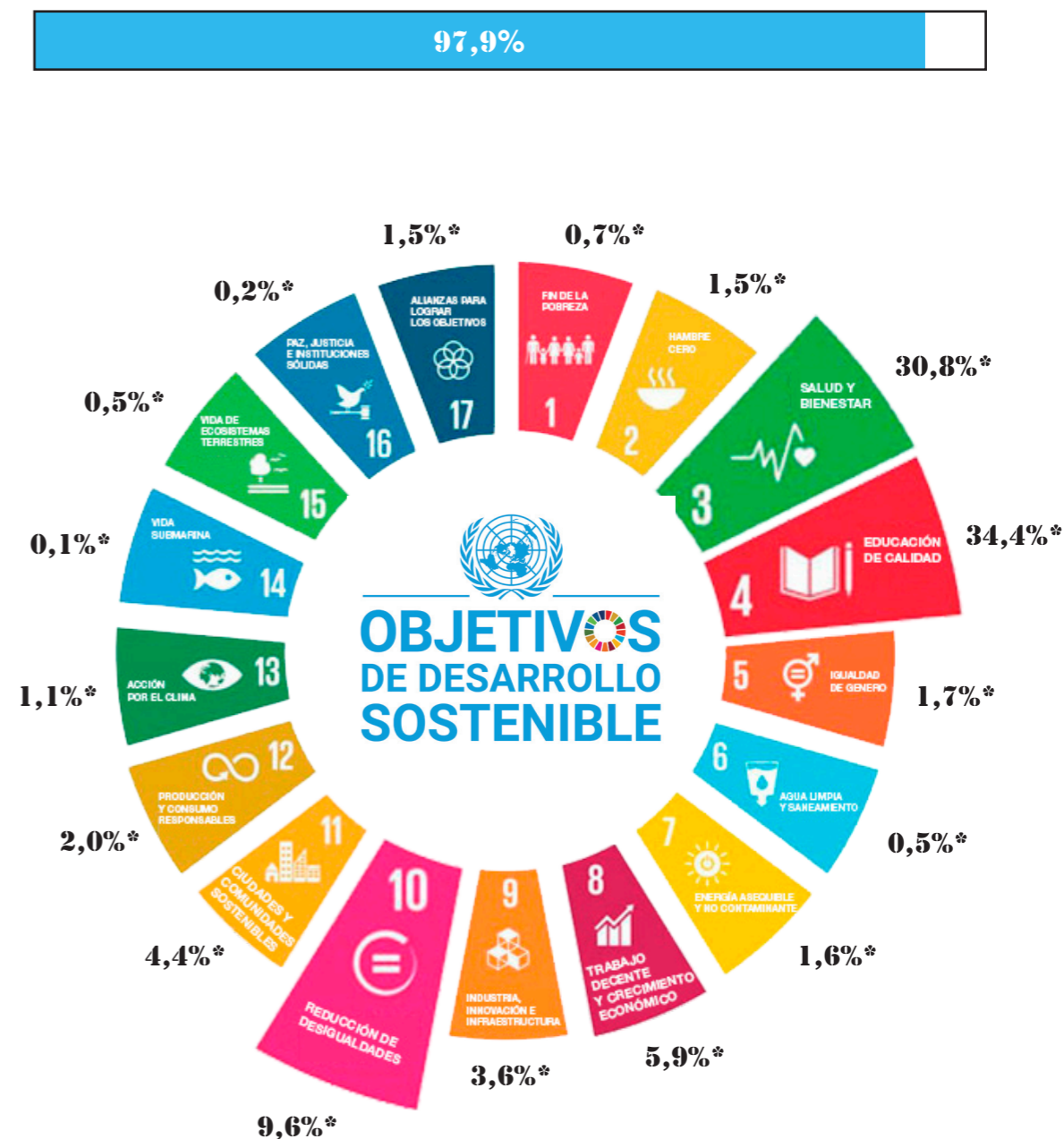
El **97,9%** de los recursos empleados se incluyen en el ámbito de los ODS. De ellos destaca el ODS 4 “Educación de Calidad”, lo cual está influido por el apoyo a este tipo de proyectos por parte de miembros del Grupo LBG España de gran tamaño que hace que esta cifra se vea incrementada

A continuación, se puede ver cómo han cambiado los principales ODS, debido a las iniciativas relacionadas con la pandemia.

Evolución de los principales ODS clasificados



Porcentaje de contribuciones clasificadas según ODS en 2020



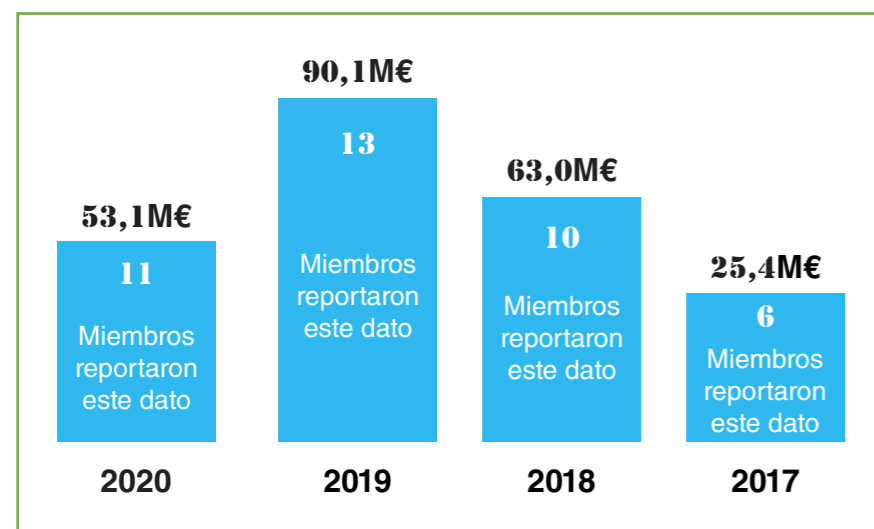
*Porcentaje del total de recursos clasificado con los ODS realizados por 15 miembros en el ejercicio 2020. Esta clasificación refleja el 97,9% de las contribuciones invertidas en la comunidad por 15 miembros.
** Porcentaje del total de recursos invertidos por 17 miembros en el ejercicio 2019, en el ámbito de los ODS. Esta clasificación refleja el 95,4% de las contribuciones invertidas en la comunidad por 17 miembros.

Efecto Multiplicador

53,1 millones de euros en Efecto Multiplicador conseguido por los miembros del Grupo LBG España

El marco LBG/ONLBG establece el concepto de **Efecto Multiplicador** que se entiende como los **recursos adicionales** que la empresa consigue captar para una actividad o proyecto procedentes de **terceras personas** o **entidades** como por ejemplo empleados, clientes o proveedores.

Este concepto está incluido en la metodología ya que las contribuciones de la empresa pueden



funcionar como catalizadores, atrayendo contribución indirecta para los proyectos, actuando en este caso la empresa como recaudadora de fondos.

El Efecto Multiplicador es una intervención proactiva de la compañía para maximizar los recursos dedicados al programa en la comunidad.

Este concepto es muy interesante para los miembros del Grupo LBG España ya que en algunos

casos el Efecto Multiplicador puede ser mayor que la inversión de la empresa en la comunidad.

Desde el Grupo LBG España se está trabajando para animar a los miembros a mejorar la captación de su efecto multiplicador. Este 2020, se puede apreciar cómo ha disminuido el número de miembros que han reportado estos datos, así como, el importe conseguido.

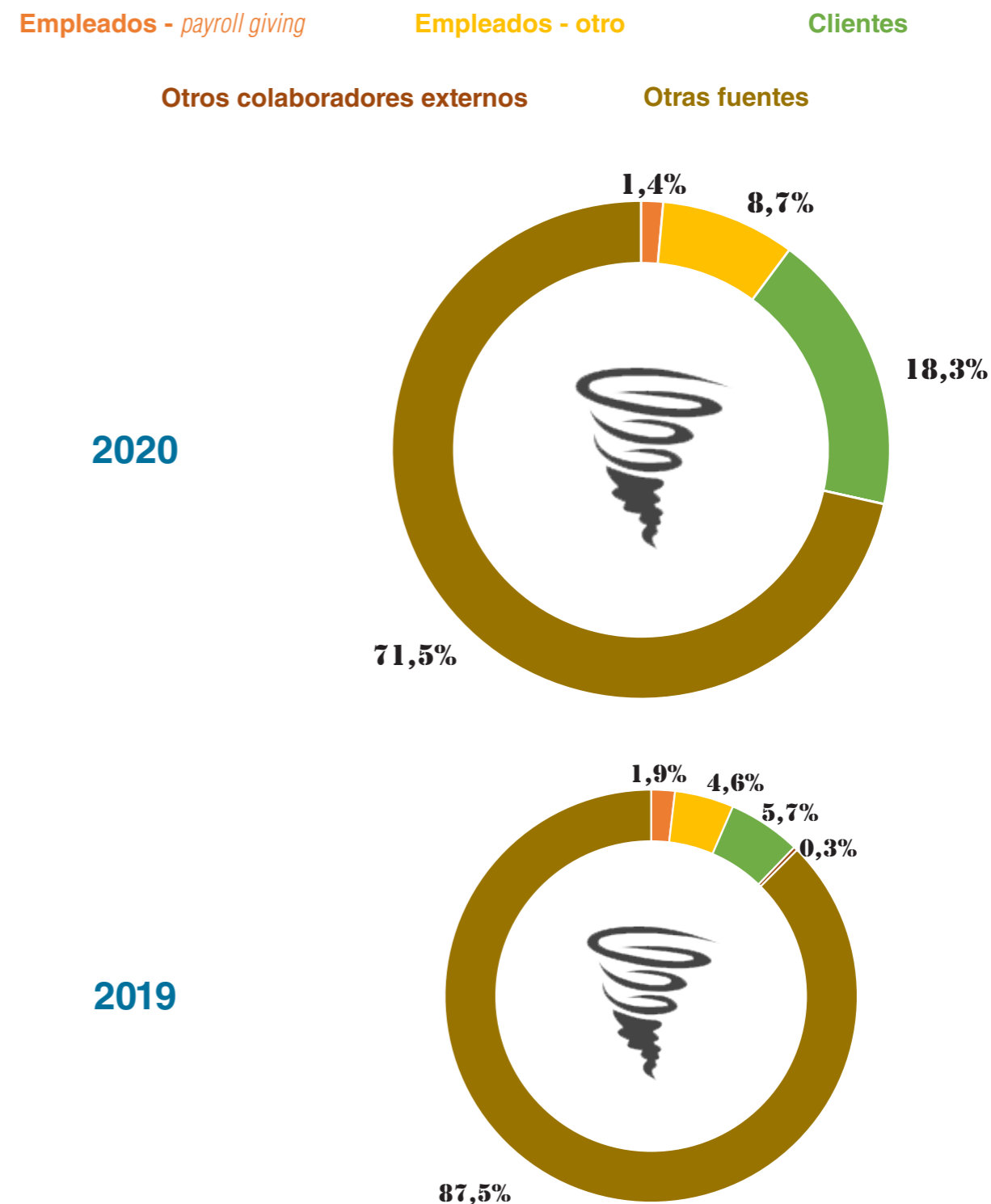
La disminución de este importa ha sido motivada, principalmente, por la finalización de algunos proyectos relevantes, llevado a cabo por un miembro del grupo.

Cabe destacar, que, a pesar de este descenso, los miembros del Grupo LBG España han realizado un esfuerzo para captarlos, en los que llegan a destacar un aumento en las contribuciones realizadas por Clientes/Consumidores y Empleados, derivado del apoyo que realizaron sobre las iniciativas relacionadas con el covid.

Los miembros que entienden la importancia de captar datos de su Efecto Multiplicador observan que este es un dato muy relevante ya que les hace ser catalizadores de grandes proyectos con un alto impacto social.

Gracias a la integración de la plataforma online *masimpact™* los miembros del Grupo LBG España, están aumentado los datos referentes al Efecto Multiplicador, ya que la plataforma permite registrarlos directamente de las fuentes de información.

Distribución del Efecto Multiplicador



Resultados conseguidos

9,2 Millones de beneficiarios directos evaluados

Logros en Beneficiarios Directos

La metodología LBG cuantifica el número de personas beneficiadas directamente con una actividad realizada en la comunidad.

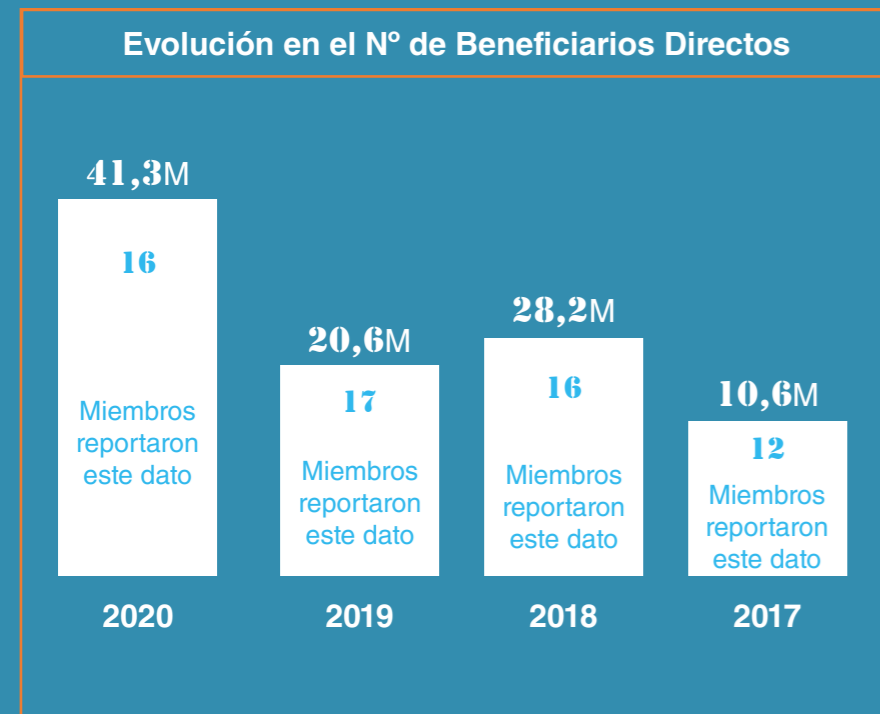
La información relativa a los beneficiarios directos se capta de forma objetiva con evaluaciones

directas a los beneficiarios o a través de las organizaciones colaboradoras.

La metodología no contempla los beneficiarios indirectos, aunque pueden ser reportados en la plataforma online *masimpact*™.

Todos los miembros del Grupo LBG España están captando los beneficiarios directos de sus proyectos sociales y ambientales.

Es posible que algunos beneficiarios directos lleguen a estar duplicados al poder beneficiarse de más de un proyecto.



Como se puede apreciar, este 2020, el número de beneficiarios reportados ha aumentado considerablemente hasta superar los **41 millones de beneficiarios directos** de las iniciativas realizadas por los miembros del Grupo LBG España. Este aumento considerable, ha sido debido al aumento de las inversiones en la comunidad derivadas de la pandemia de coronavirus.

De estos beneficiarios directos, se han evaluado el **22,5%** en **2020**, frente a los **18,2%** de **2019**, por lo que a pesar del aumento considerable del número de beneficiarios se ha aumentado el esfuerzo realizado por los miembros para evaluar a estos beneficiarios directos a través de los dos tipos de impactos que tiene el marco LBG/ONLBG.



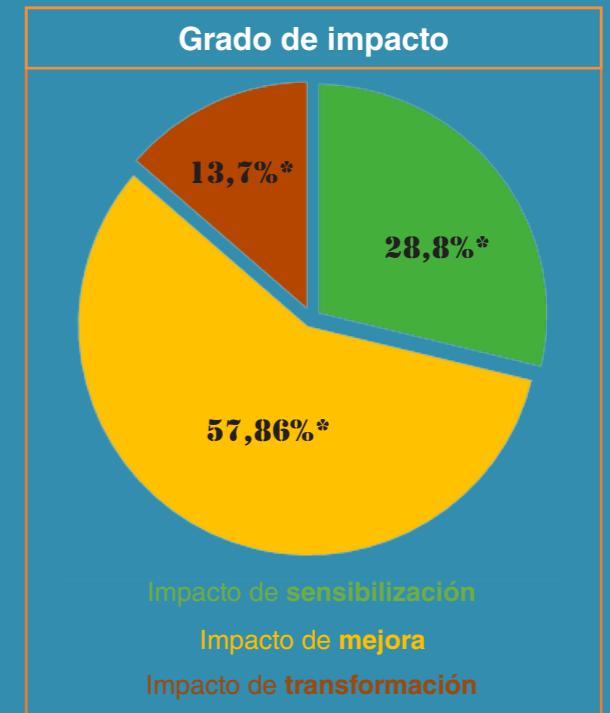
Impactos en Beneficiarios Directos

El marco LBG aporta elementos y criterios para medir el impacto en los beneficiarios directos de una forma sencilla y comparable, facilitando la captación del mismo por tipo o grado de impacto.

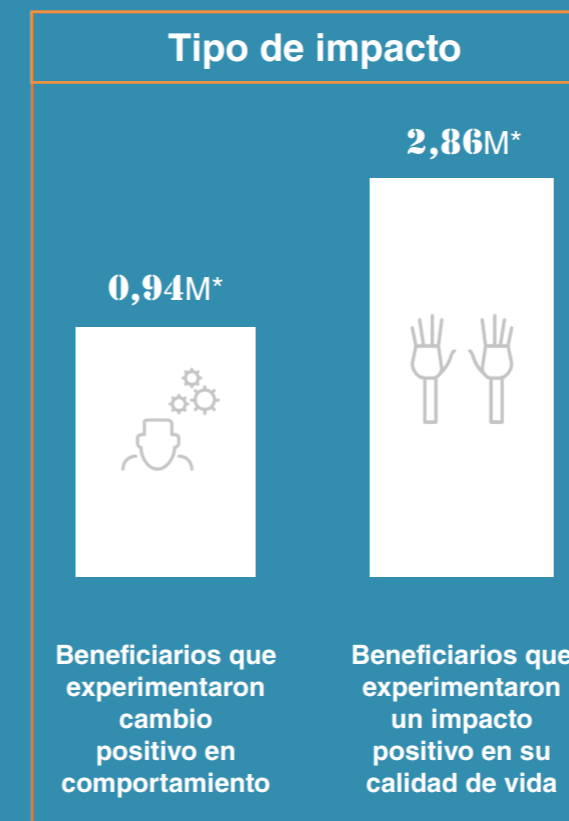
Evaluar la profundidad del impacto en los beneficiarios directos permite a las entidades conocer el grado de mejora experimentado en las personas como resultado de la actividad social.

Este 2020 los miembros del Grupo LBG España evaluaron el **22,5%** de los beneficiarios directos captados. De estos un gran porcentaje tuvieron un impacto de mejora a través de las iniciativas en la comunidad.

Cabe destacar que un **13,7%** consiguieron una transformación, es decir, consiguieron un gran impacto en los beneficiarios.



*10 miembros han evaluado este impacto



*10 miembros han evaluado este impacto

El tipo de impacto en los beneficiarios directos permite observar las áreas en las que el proyecto ha beneficiado a las personas afectadas. De esta forma, medir el tipo de impacto permite comunicar de qué forma las personas han mejorado su vida como resultado del proyecto.

En este caso, un mismo beneficiario puede estar en uno o varios indicadores de tipo de impacto.

Cabe destacar que **2,86 millones** de beneficiarios experimentaron un impacto positivo en su calidad de vida y **0,94 millones** de beneficiarios experimentaron un impacto en su comportamiento.

Estos valores de impactos, permiten a las entidades valorar mejor el efecto que tienen sus inversiones en la comunidad.

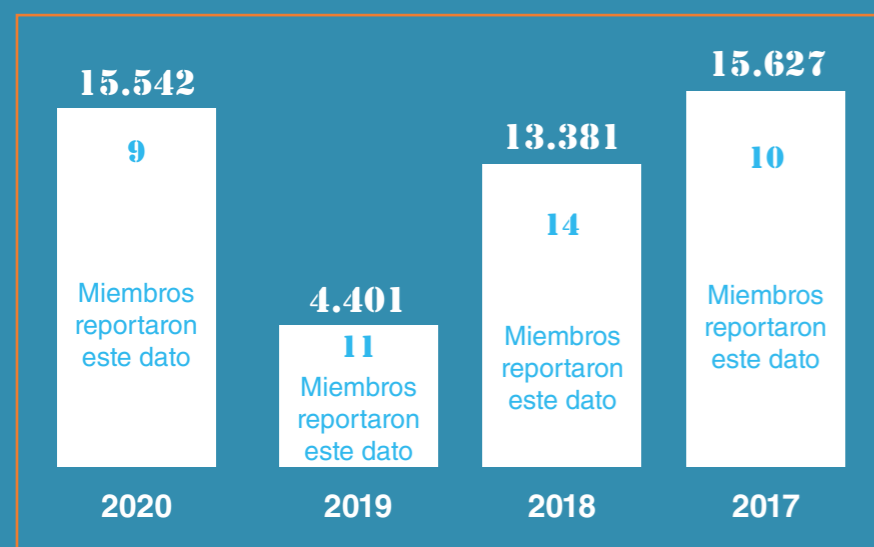
No en todos los proyectos que realizan los miembros se llega a medir el impacto. Se mide el impacto de los proyectos más relevantes o de los proyectos en los que se ha contado con un colaborador que evalúa y aporta los datos.

Resultados conseguidos

61.244 empleados y voluntarios participantes en iniciativas en la comunidad

Resultados en Organizaciones beneficiarias

La metodología LBG cuantifica el número de organizaciones beneficiarias de las actividades realizadas en la comunidad.



Las organizaciones beneficiarias pueden ser un colaborador del proyecto u otra entidad que se ha visto beneficiada por éste, aunque no haya contribuido al mismo.

Como se puede observar en años anteriores, la captación de este dato iba disminuyendo. Sin embargo, este 2020, el número de organizaciones beneficiarias ha aumentado considerablemente, debido al

crecimiento de inversión en la comunidad de algunos miembros. Desde el Grupo LBG España se insta a evitar duplicidades en las organizaciones beneficiarias en un mismo miembro, para facilitar el dato más correcto posible.

Impactos en Organizaciones Beneficiarias

La metodología LBG aporta indicadores para conocer las mejoras que los proyectos de una empresa han permitido alcanzar a las organizaciones o colaboradores que ha apoyado.

La medición de impacto es la parte más compleja dentro de la evaluación de proyectos sociales. Este 2020, debido a la pandemia, los miembros han tenido que centrar sus prioridades en otras necesidades. Por ello, este año, solo se ha evaluado el 14% y únicamente **2 miembros han informado** de este dato.

De los impactos reportados en organizaciones beneficiarias se destacan que **371** organizaciones tuvieron un impacto de mejora en sus servicios/productos y **274** mejoraron su atención y dedicación a socios/clientes.



*2 miembros han evaluado este impacto

Resultados en Empleados y Voluntarios

El marco LBG, capta el número y horas de los empleados cedidos por la empresa para dedicarse a iniciativas en la comunidad. También capta el número y horas de los empleados que participan en labores de voluntariado.

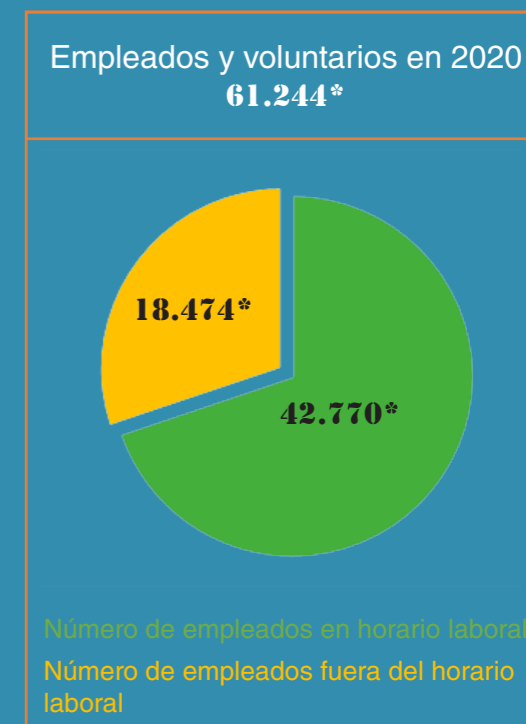
Cabe destacar que 15, de los 16 miembros que han reportado datos este 2020, lo han hecho sobre sus empleados y voluntarios. Como se puede apreciar, se han registrado más empleados en tiempo remunerado que en tiempo propio del voluntario. A pesar de esta disponibilidad en tiempo remunerado, el número es inferior a años anteriores debido a la imposibilidad de participación, provocada por la pandemia, que paralizó actividades habitualmente realizadas por las empresas del grupo.

Gracias a la realización de la Guía de Voluntariado, se está trabajando y animando a los miembros a captar y medir el impacto que las actividades de voluntariado tienen en sus empleados y otros voluntarios. Esta medición aporta un gran valor para la empresa y para sus empleados.

Impactos en Empleados y Voluntarios



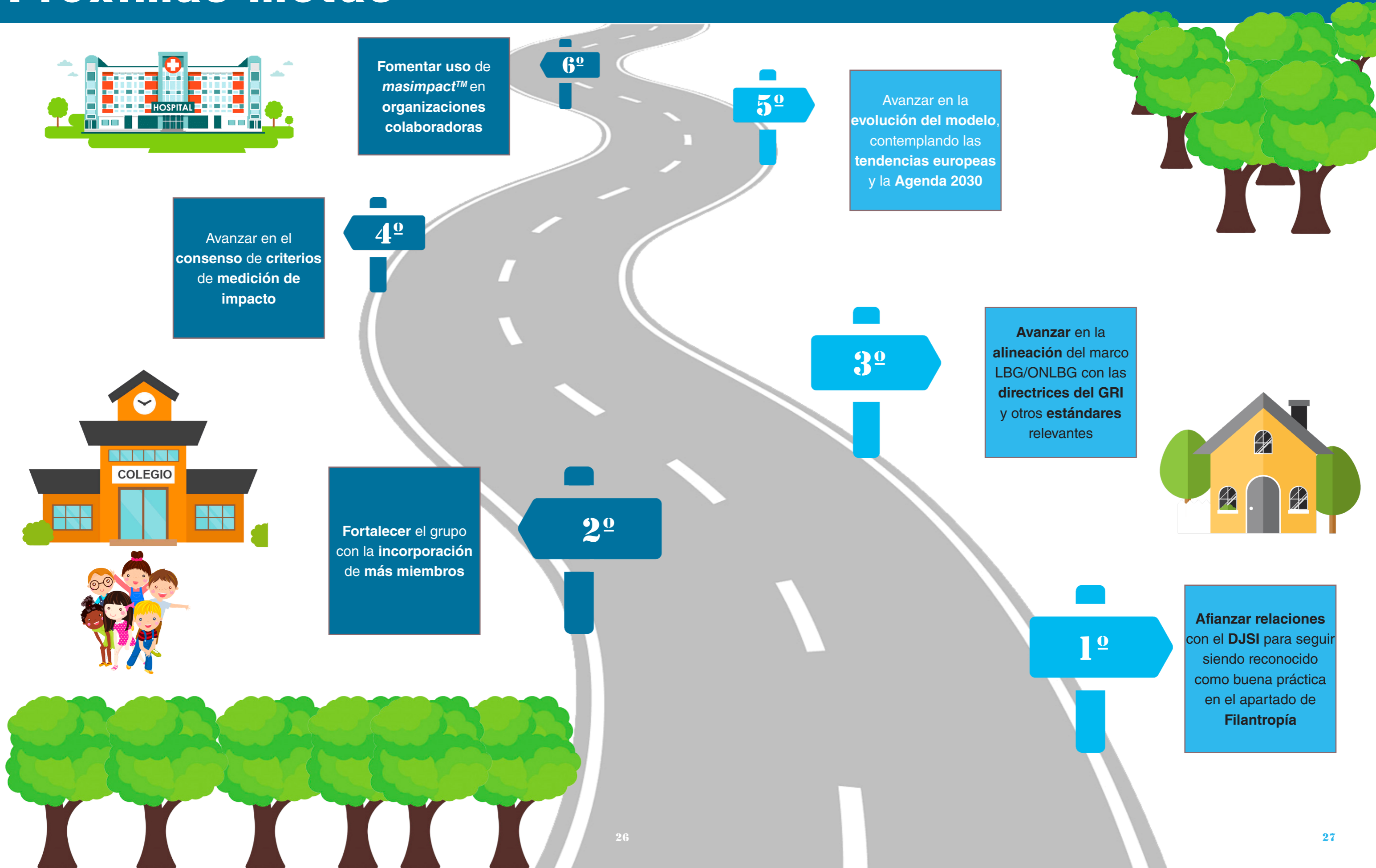
*3 miembros han evaluado este impacto



*15 miembros han evaluado este impacto

Próximas metas

Ser el estándar de referencia de la inversión en la comunidad



Grupo LBG España

Gestiona, Mide y Comunica sus proyectos

Web www.lbg.es



info@lbg.es



91 859 32 99

¡Síguenos en redes sociales!



[@LBG_Spain](#)
[@MAS_Business](#)
[@ONLBG_Spain](#)
[@mas_impact](#)

Fundadores Grupo LBG España

abertis

BBVA

BARCLAYS

ferrovial

IBERDROLA

Naturgy

REPSOL

SUEZ

Telefónica